



PocketHome®

CENTRÁLNÍ OVLÁDÁNÍ VYTÁPĚNÍ VAŠEHO DOMU VIZUÁLNÍ PŘÍRUČKA K SW PRO PC



■ Příslušenství k systému PocketHome®

■ Obousměrná komunikace (RS232)

■ Možnost nastavení všech konstant centrální jednotky

■ Jednoduché nastavení teplotních programů

■ Aktuální informace o jednotlivých zařízeních

■ Nové prvky softwaru pro rychlé ovládání

■ Grafická část pro vytvoření půdorysu objektu

■ Možnost použití konvertoru USB-RS232 (není součástí - lze dokoupit)

POŽADAVKY K POUŽITÍ SW PocketHome®

- knihovna .NET framework verze 2.0
- **aktivační kód**, je hardwarový klíč, který je možné získat při zakoupení licence na software (viz str.4)
- datový kabel (speciální kabel pro sériový port, viz str.4)

Pozn.: testováno na Windows XP

POPIS SW PRO PC

Software (SW) pro PC slouží pro usnadnění programování systému PocketHome®, nastavení konstant, programů, pro rychlou a vizuální kontrolu nad všemi prvky systému. Umožňuje zobrazení teplotních grafů a aktuálních stavů jednotlivých prvků systému a jejich případnou korekci.

POPIS INSTALACE

- spusťte instalační program program **PocketHome2Setup.msi**
- instalační program Vás postupně navede na místo uložení, vyberte adresář a pokračujte tl.NEXT (všechna nastavení se během práce s programem budou ukládat do vytvořené složky!)
- po skončení instalace dojde k automatickému vytvoření zástupce programu na ploše.

UPGRADE z verze 2.00

- pro zachování nastavených teplotních programů uložte soubor PH-PRG.txt na volné místo na disku (nachází se v C:\Program Files\ELEKTROBOCK CZ s.r.o\PocketHome 2),
- stáhněte novou verzi z www.elbock.cz a rozbalte a spusťte instalační soubor **PocketHome2Setup.msi**
- po ukončení instalace vložte Váš uložený soubor PH-PRG.txt zpět do C:\Program Files\ELEKTROBOCK CZ s.r.o\PocketHome 2

OVLÁDACÍ PRVKY

- spusťte **PocketHome2** kliknutím na ikonu se program otevře v DEMO verzi (po aktivaci se stává plnou verzí viz str.4)
- pozorně nastudujte ovládací prvky softwaru!

Soubor

Uložit nastavení (uloží aktuální nastavení celého systému) ...pro různé období je možné mít uloženo více nastavení pro ovládání celého domu

Načíst nastavení (načte vybrané nastavení celého systému)

Tisk nastavení (pro tisk nastavených parametrů)...vhodné pro montážní firmy, odsouhlasení nastavení přímo u zákazníka

Náhled tisku (náhled nastavených parametrů)

Konec (k ukončení programu)

Přidat patro

(vloží patro)

Přidat místnost

(vloží místnost)

Přidat zařízení

(do zvolené místnosti vloží zařízení)

- PK** (vloží prvek pro ovládání zdroje tepla- přijímač kotle=PH-PK20,21)
- HD** (vloží prvek pro ovládání radiátorů - digitální hlavice=PH-HD20)
- TS** (vloží prvek pro ovládání el.topidel - termo-zásuvka=PH-TS20)
- HT** (vloží prvek pro ovládání termoelektrických pohonů- jednotka pro t.e.pohony=PH-HT1)
- BP1** (vloží prvek pro ovládání podlahového topení- regulátor podl.topení=PH-BP1)
- BSP** (vloží prvek pro ovládání el.topidel - řídicí jednotka=PH-BSP)
- BHD** (vloží prvek pro ovládání radiátorů - řídicí jednotka=PH-BHD)
- BHT** (vloží prvek pro ovládání termoelektrických pohonů- řídicí jednotka =PH-BHT)

Posun nahoru

(změna pozice prvku směrem nahoru)

Posun dolů

(změna pozice prvku směrem dolů)

Přejmenovat

(změna názvu prvku - lze použít i pravé tlačítko myši)

Smazat

(smazání prvku ze systému)

Kreslit

(pouze v záložce Půdorys, aktivní = umožňuje vytvářet jednoduchý půdorys objektu a přemísťovat prvky, neaktivní = nelze kreslit ani měnit polohy prvků)

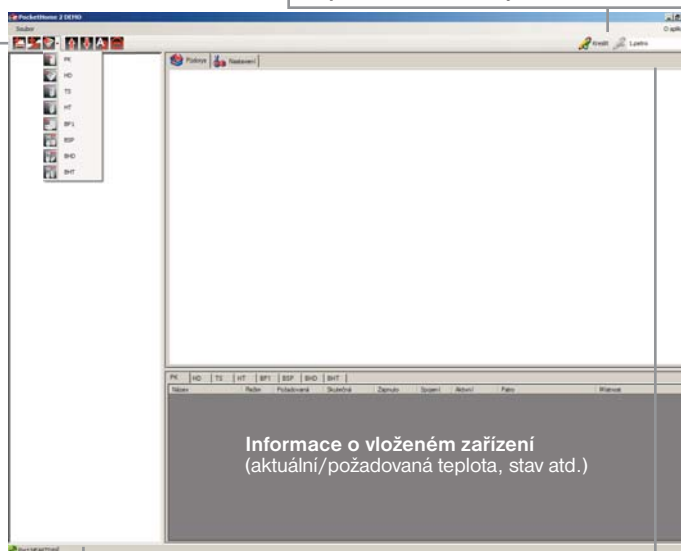
Smazat poslední čáru

(pouze v záložce Půdorys, smaže poslední nakreslenou čáru)

Pohyb mezi patry

(rychlá změna zobrazení patra)

O aplikaci (kontakt na výrobce/ číslo verze)



Indikace spojení

(terčik **svítí červeně** = centrální jednotka nepřipojena/nekomunikuje
terčik **svítí zeleně** = centrální jednotka připojena
terčik **blíká zelená/oranžová**+zobrazení popisu právě probíhající komunikace = centrální jednotka komunikuje s PC

Port AKTIVNÍ= vybraný port je v PC zapojen (je nutné ověřit správné připojení datového kabelu viz str.4)

Port NEAKTIVNÍ=vybraný port je v PC není zapojen

Půdorys

(zobrazení vložených místností a prvků, možnost vytvoření půdorysu objektu-pomocí Kreslit)

Nastavení

Základní nastavení

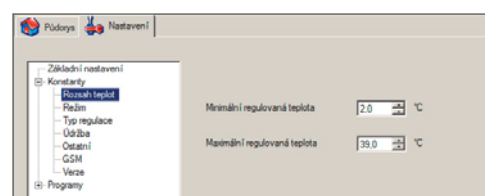
- Port** (výběr portu pro připojení centrální jednotky k PC)
- Sériové číslo** (po napojení centr. jednotky se zobrazí její unikátní číslo)
- Aktivační kód** (hardwarový klíč, který obdržíte při zakoupení licence na software)
- Aktivovat** (aktivace SW po zadání "Aktivačního kódu")

Konstanty

- Rozsah teplot** (= CONST1 a CONST2, viz návod PH-CJ37)
- Režim** (= CONST3, viz návod PH-CJ37)
- Typ regulace** (=CONST4-CONST8, viz návod PH-CJ37)
- Údržba** (=CONST9, viz návod PH-CJ37)
- Ostatní** (=CONST10, pouze pro PH-CJ37 Plus)
- GSM** (= CONST11-13, viz návod PH-CJ37)
- Verze** (= CONST14, viz návod PH-CJ37)

Programy

- 1 (nastavení týdenního programu, volba sudý/lichý týden, uložení názvu programu)
 - 2 (nastavení týdenního programu, volba sudý/lichý týden, uložení názvu programu)
 - 3 (nastavení týdenního programu, uložení názvu programu)
- až
- 22(nastavení týdenního programu, uložení názvu programu)

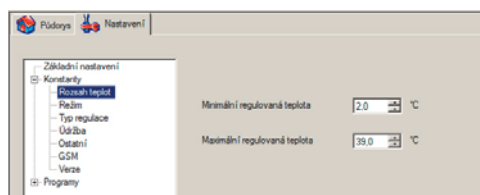


POSTUP NASTAVENÍ

- po úvodním seznámení s ovládacími prvky softwaru je možné přistoupit k nastavení systému PocketHome
- **NEPŘIPOJUJTE CENTR.JEDNOTKU, VŠECHNA ÚVODNÍ NASTAVENÍ PROVEDETE V DEMO VERZI**

1. NASTAVENÍ KONSTANT

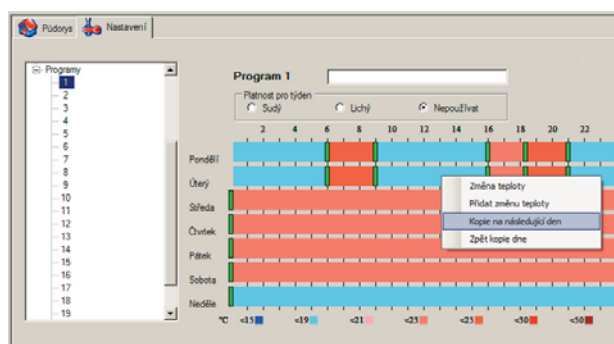
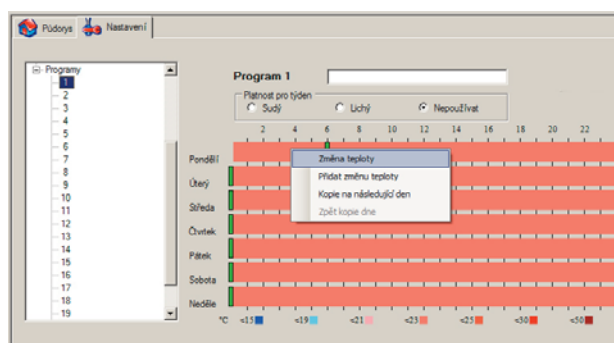
- otevřete záložku NASTAVENÍ a rozbalte nabídku KONSTANTY
- podle topného zařízení nastavte příslušné konstanty (vysvětlení k jednotlivým konstantám naleznete v návodu na centrální jednotku).



2. NASTAVENÍ TEPLOTNÍCH PROGRAMŮ

- otevřete záložku NASTAVENÍ a rozbalte nabídku PROGRAMY
- vyberte nabídku 1 (v pravé části se otevře týdenní program)
- do vrchního pole vložte název programu 1 (např.obývací pokoj)
- **zeleným posuvníkem** zvolíte čas první teplotní změny
- klikněte pravým tlačítkem na časový úsek, kde požadujete změnu teploty
- zvolte nabídku "změna teploty"
- nastavte teplotu a potvrďte **OK**
- takto postupujte až do posledního nastavení (max.6 změn na den)
- pro nastavení dalších dní postupujte obdobným způsobem nebo použijte volby "**kopie na následující den**"
- pro odstranění časového úseku, klikněte na zelený posuvník pravým tlačítkem a zvolte SMAZAT ZMĚNU TEPLoty
- po nastavení týdenního programu vás program vyzve " **Přejete si program uložit**" stisknutím **ANO** dojde k uložení programu.

Tímto způsobem nastavíme další programy, které budeme v další fázi přiřazovat jednotlivým zařízením. Programy 3-22 jsou přednastaveny z výroby (lze je také měnit).

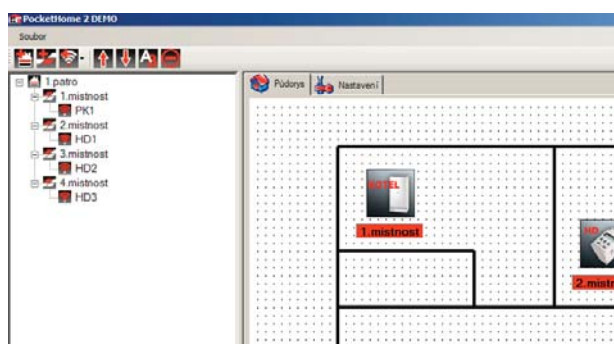


3. VYTVOŘENÍ PŮDORYSU OBJEKTU

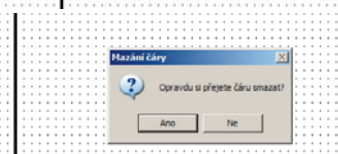
- klikněte na záložku PŮDORYS
- vlevo klikněte na ikonu "Přidat patro" a vložte 1.patro objektu (v levém sloupci se začne tvořit strom celého objektu)
- klikněte na ikonu "Kreslit", tím se aktivuje režim kreslení s pomocnou mřížkou
- kliknutím a tažením myši v místě mřížky postupně vytvořte půdorys objektu (tento krok není povinný) !
- klikněte na ikonu "Přidat místnost", vložte potřebný počet místností, které si pojmenujete a umístíte do vytvořeného půdorysu
- klikněte na ikonu "Přidat zařízení", tím vložíte zařízení (PK, HD atd), do půdorysu (u PH-CJ37 Plus je prvek PK povinný!)
- po skončení vkládání prvků, klikněte na ikonu "Kreslit" pro ukončení režimu kreslení

(Pozn.: místnosti i zařízení se vkládají do stejného počátečního bodu, pokud např. vložíte dvě zařízení a vidíte jedno stačí pohnout ikonou zařízení na jiné místo, pod ním se objeví druhé vložené zařízení!)

Takto si vytvoříme celý objekt se všemi zařízeními.



Pozn.: kliknutím pravým tlačítkem na čáru je možné čáru smazat!

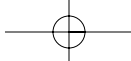


4. VOLBA PROGRAMŮ PRO JEDNOTLIVÁ ZAŘÍZENÍ

- dvakrát klikněte na jakýkoli vložený prvek (zařízení)
- objeví se ovladač, který slouží pro rychlé ovládání celého systému
- v nabídce ovladače "výběr zařízení" vyberte jednotlivé prvky a po otevření nabídky "zobrazit další nastavení" přiřazujte jednotlivým prvkům nastavené teplotní programy

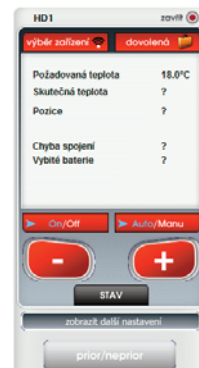
Pozn.: podrobnější popis OVLADAČE na str. 4





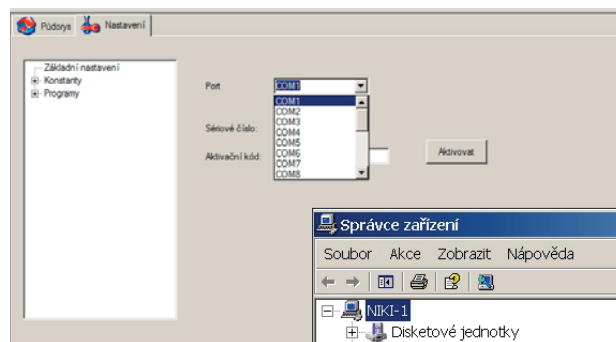
5. VOLBA PRIORITY PRO JEDNOTLIVÁ ZAŘÍZENÍ (pouze pro PH-CJ37 Plus)

- dvakrát klikněte na jakýkoli vložený prvek (zařízení)
- objeví se ovladač
- v nabídce ovladače "**výběr zařízení**" vybíráme prvky, kterým chceme přiřadit PRIORITY, po otevření nabídky "**zobrazit další nastavení**" zvolíme stisknutím tlačítka **PRIOR/NEPRIOR**



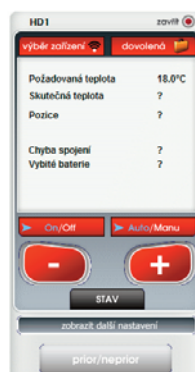
6. PŘIPOJENÍ CENTRÁLNÍ JEDNOTKY

- klikněte na záložku "**Nastavení**" a nabídku "**Základní nastavení**"
- připojte sériový kabel k PC
- vyberte port, který využijete pro připojení (číslo portu zjistíte na PC otevřením Ovládací panely_Systém_Hardware_Správce zařízení_Porty (COM a LPT), při použití konvertoru USB-RS232 se objeví číslo portu s názvem použitého konvertoru)
- vložte baterie do centrální jednotky
- druhý konec připojte k centrální jednotce
- do 30 s se objeví sériové číslo
- vložte aktivační kód* a stiskneme tl.**AKTIVOVAT**
- po správné aktivaci proběhne synchronizace centrální jednotky s PC (všechny uložené data se přesunou do paměti centrální jednotky), na spodní liště se zobrazuje průběh synchronizace (Pozn.:při dalším spuštění programu není nutné znovu provádět aktivaci)



7. AKTIVACE PRVKŮ (ZAŘÍZENÍ)

- v průběhu aktivace musí být centrální jednotka stále napojená na PC
- klikněte na záložku "**Půdorys**"
- dvakrát klikněte na jakýkoli vložený prvek (zařízení)
- na ovladači vyberte prvek, který chcete aktivovat
- prvek, který chcete aktivovat uveďte do režimu učení kódu **UA:dr** (viz návod pro jednotlivé zařízení např.PH-PK20/PH-HD20 atd.)
- na ovladači stiskneme tl. **STAV**
- do 2 min. se prvek stane aktivní a bude plně řízen centrální jednotkou
- takto postupujeme i při aktivaci dalších prvků



8. ODPOJENÍ CENTRÁLNÍ JEDNOTKY OD PC

- po ukončení synchronizace, aktivace a práce se SW PocketHome® je možné centrální jednotku odpojit od PC
- po odpojení je centrální jednotka do 2min. plně funkční a ovládá všechny aktivované zařízení.

POPIS OVLADAČE

SLOUŽÍ PRO RYCHLÉ OVLÁDÁNÍ CELÉHO SYSTÉMU!

Výběr zařízení	(zobrazení vložených prvků)
Dovolená	(umožňuje nastavení dovolené pro celý systém, nastavujeme datum návratu z dovolené a teplotu, která se bude udržovat během dovolené)
On/Off	(zapnutí a vypnutí vybraného prvku)
Auto/Manu	(změna režimu pro vybraný prvek)
-/+	(krátkodobá změna teploty pro vybraný prvek, tato změna bude trvat až do další teplotní změny dané programem)
STAV	(tl.pro zjištění stavu prvku= obdoba tl.TEST u centrální jednotky)
prio/neprior	(volba priority prvku - pouze u PH-CJ37 Plus)
aktiv/neaktiv	(pouze u prvku PK, volba zda je v systému kotel)
ZVOLENÝ PROGRAM	(přiřazení programu vybranému prvku)
Zavřít	(zavření ovladače)

Pozn.:pokud na ovladač kliknete pravým tlačítkem myši, zobrazí se volba „vždy na popředí“, pokud je volba zaškrtnutá ovladač je na monitoru vždy na popředí!



* **aktivační kód** tento kód není nutné zadávat při opětovném spuštění programu. Nelze jej použít pro více systémů PocketHome®! Bez tohoto kódu pracuje SW PocketHome® jen jako DEMO verze! Pro každý systém je tento kód unikátní! Více informací na servisním oddělení nebo na www.elbock.cz.

